

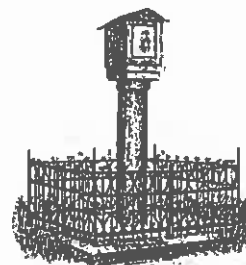
## HLÍZOV

První písemná zmínka o Hlízově, původně Hlídově pochází z r. 1143, kdy byl darován nově založenému sedleckému klášteru, v jehož držení byl až do husitských válek. Poté následovalo několik majitelů, mezi nimiž se často vedly spory o vlastnictví Hlízova. Až do r. 1547 stála v osadě tvrz, která však nebyla obydlena a začala chátrat. R. 1657 se dostal Hlízov do majetku rodiny Šofmanových. V 18. století zde byl vystavěn pozdně barokní zámek. Při zámku na památku svého otce dala vystavět Anna Šofmanová r. 1746 kapli. Při zámku vznikl hospodářský dvůr, který byl výrazně přestavěn počátkem 19. století. Teprve r. 1791 koupil

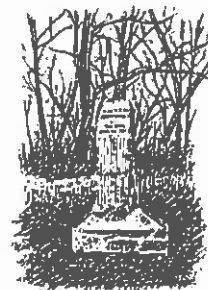
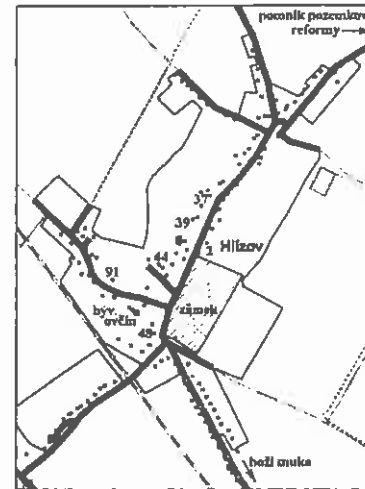
Hlízov Jan Rudolf Chotek, který jej připojil ke svému novodvorskému panství. Součástí novodvorského velkostatku zůstal Hlízovský dvůr i po zrušení vrchnostenské správy v roce 1848. Po vzniku republiky byl z jádra dvora vytvořen zbytkový statek, jenž později koupil Ovčárecký akciový cukrovar a část pozemků byla parcelována. Během druhé světové války dostala železnice probíhající v sousedství druhou kolej. Počet obyvatel Hlízova s výjimkou závěru 19. století postupně klesal. Jako u typické vesnice na železnici značná část obyvatel dojížděla do zaměstnání do Kolína i Kutné Hory. Z toho také vyplývala jejich sociálně demokratická orientace odlišující je od agrárnických obcí. Velké množství dělníků rovněž způsobilo, že právě zde vzniklo v roce 1949 jako vůbec první na okrese JZD. JZD později vplynulo do JZD Kačina. Přestože se počet obyvatel obce snižoval, počet domů zejména v meziválečném období výrazně stoupal. Rovněž po válce vyrostla v Hlízově celá řada nových domů. Od 60. let byl Hlízov přechodně spojen s Novými Dvory, ale po roce 1989 se opět osamostatnil.

V těsné blízkosti Hlízova vedla již v 11. století od Malína stará zemská stezka. Dnes ji již spatřit nemůžeme, její základy skryla císařská silnice vybudovaná v 18. století - dnešní silnice Čáslav - Kolín. Roku 1870 byla v sousedství vesnice vybudována Severozápadní dráha. Jan Rudolf Chotek dal r. 1898 vystavět okresní silnici, spojující Hlízov se Sv. Kateřinou a erární silnicí. Na východní straně Hlízova teče říčka Klejnarka, na níž byl v první pol. 18. století vystavěn mlýn, počátkem 20. století modernizovaný. K Hlízovu náležela i samota Skalka, nacházející se při kolínské silnici. V sousedství této samoty se rozkládal veliký rybník Brůdek přeměněný počátkem 20. století na pole. Vlastní jednotřídní školy se Hlízov dočkal až r. 1861. Jednoduchá budova však brzy přestala vyhovovat svému účelu a rychle zchátrala, a proto byla r. 1907 postavena nová moderní škola, v jejímž sousedství byl založen i park. Elektrifikace obce byla provedena již r. 1914.

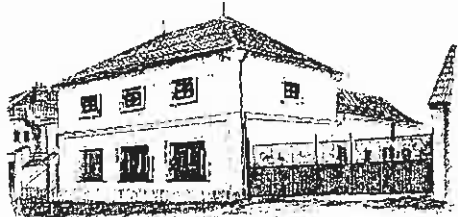
**Pomník pozemkové reformy.** Nejenom slavní lidé mají své pomníky - ale i pozemková reforma z 20. let. To ještě Hlízovští netušili, že je první a po ní bude následovat další, která jim to, co dostali v první reformě, zase vezme.



**Boží muka u hřbitova.** Boží muka se stavěla obvykle na místech, kde došlo k nějakému neštěstí či dokonce ke zločinu. To pak měl viník za povinnost takováto Boží muka na svůj náklad za trest vybudovat. Ta hlízovská - jednoduchá a přesto krásná kamenická práce, jakoby někdo přenesl z kraje kolem Jindřichova Hradce, kde jich je, zhotovených z tamější žuly, rozseto po kraji na desítky.

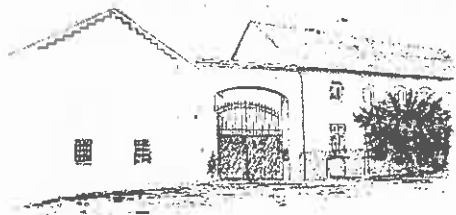


Čp. 37 z 1869. Historizující romantismus se promítl i do architektury venkova. Venkovští zedníci uměli pracovat nejen se štukem, ale zajímavou výzdobu dokázali vytvořit i z cihel. Selská usedlost pochází z roku 1869 a vědomě se chtěla odlišit od starších usedlostí s empírovým členěním fasád.



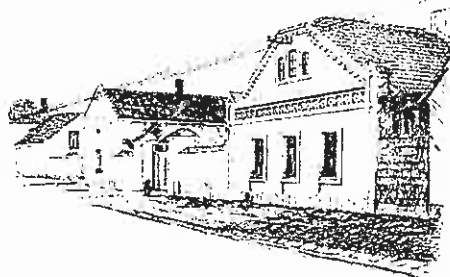
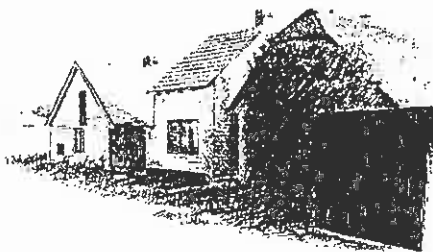
zelinářský statek, dosvědčují nejen mohutné hospodářské budovy v pozadí, ale i skutečnost, že patrový obytný dům neměl již žádnou hospodářskou část.

Čp. 2. I podle popisného čísla lze zjistit stáří usedlosti - pokud nedošlo k přečíslování domů. To však není případ čísla popisného 2. Štít až na vyměněná nedělená okna si ponechal podobu, jakou dostal někdy na přelomu 18. a 19. století. Za povšimnutí stojí i štěrbinové střešní okno a kruhové okénko ve štítě. Takto nějak zřejmě vypadal hlízovský dvůr před klasicistní přestavbou. Všimněte si i skládaných dřevěných dveří z počátku 20. století.

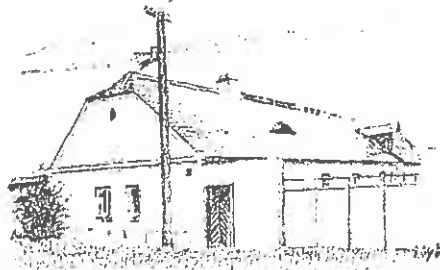


závěru 19. století. Hospodářská budova atypicky situovaná kolmo k silnici je podle sklonu střechy a výzdoby štítu ještě mladší.

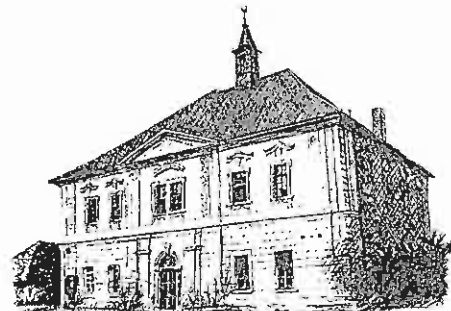
Domkařské usedlosti okolo čp. 44. Pro nejchudší obyvatele místo na návsi nezbylo. Museli se spokojit se slepou uličkou vedoucí z návsi do polí. Jejich usedlosti kopírovaly chalupnické usedlosti, byly však výrazně menší a zčásti či úplně chybělo hospodářské příslušenství. Někdy převážila u domkáře jeho nezemědělská práce, pak se mohla v rámci usedlosti objevit i malá dílnička.



Čp. 39. I meziválečná venkovská architektura má své kouzlo. Okna přízemí sice již nejsou původní, ale je patrné, že již tehdy si potrpěli na dostatek světla. Že se jednalo o bohatý



Čp. 8. Postupné dostavby a přestavby tohoto statku z něj téměř vytvořily „vierkantehof“, usedlost se ze všech stran uzavřeným dvorem typickou pro horské oblasti Rakouska a pro Vysočinu. Brána s její výjimečnou výškou včetně kovaných vrat stejně jako okapová orientace obytného domu však ukazují, že současná podoba usedlosti pochází až ze



Zámek čp. 1. Jen zámek dnes již připomíná, že Hlízov býval samostatným statkem v držení nižší šlechty. Jeho bezprostřední vazbu na zemědělskou výrobu podtrhovala skutečnost, že zámek byl situován čelní stranou do hospodářského dvora. Zámek byl postaven počátkem 18. století v barokním stylu. Po připojení Hlízova k novodvorskému panství se stal sídlem správce zdejšího dvora a později majitele zbytkového statku. Bez výraznějších přestaveb se dožil dnešních dnů.

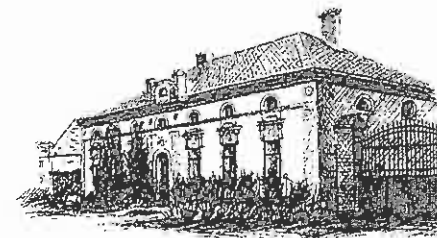


Bývalá škola čp. 48. Strohá empírová stavba z poloviny 19. století, umístěná na návsi v těsném sousedství dvora naznačuje, že se jedná o veřejnou budovu. Vskutku, jde o bývalou školu, původně hospodu. Přes náves vidíte její modernější nástupkyni s nezbytnou bustou Otce národů. Z dějin hlízovské školy 19. století stojí za připomenutí vzácný moment, kdy na provoz školy přispíval velkostatek i ne dvakrát bohatí chalupníci, ale sedláci přispívat odmítali se zdůvodněním, že jim škola nepřináší téměř žádný prospěch. Urovnat situaci musel přijet až školní inspektor z Prahy.



Bývalý ovčín. Podivná délka domu a řada komínů by mohla svádnout k domněnce, že jde o deputátnický barák patřící ke dvoru ležícímu hned přes ulici. Jeho původní účel však prozrazuje velká šíře stavby a dodnes zachovaný vjezd ve štítové stěně. Jde o bývalý ovčín z 18. století, jenž byl po úpadku chovu ovcí po polovině 19. století upraven na byty.

Čp. 91. Meziválečná léta znamenala pro Hlízov léta prosperity. Tehdy také byl postaven tento moderně pojatý statek. Od městských vilek se liší jeho obytná budova již jen obklopujícími hospodářskými stavbami a sýpkovým polopatrem. Pro venkov je typické i přitisknutí stavby k zemi. Na rozdíl od městských domů přístupných po schodech se sem vcházelo po rovině.



*Stodola čp. 91.* Stodola statku čp. 91 je starší, byla postavena počátkem 20. století. Venkovští stavitelé si nechali i na ní záležet a zaklenutá pole se šěrbinovými větráky ve štítové stěně, zdobné zakončení atiky i záklenky vrat této hospodářské stavby rozhodně ostudu statku neudělaly. Zajímavé je i situování stodoly na zkoseném pozemku.

